
 Hospital General Universitario Dr. Balmis	<b>Guía para la realización de punción suprapúbica en el Servicio de Urgencias</b>	<b>URG-T017</b>			Hoja nº <b>1</b>
		ÚLTIMA REVISIÓN V01			
Servicio Urgencias Hospital General Universitario Dr. Balmis	Servicio de Urgencias Generales y Urología	Día 12	Mes 11	Año 2024	

## GUÍA PARA LA REALIZACIÓN DE PUNCIÓN SUPRAPÚBICA EN EL SERVICIO DE URGENCIAS GENERALES


Departamento de Salud Alicante-Hospital General Universitario Dr. Balmis



 <b>Hospital General Universitario Dr. Balmis</b>	<b>Guía para la realización de punción suprapúbica en el Servicio de Urgencias</b>	<b>URG-T017</b>			Hoja nº <b>2</b>
		ÚLTIMA REVISIÓN V01			
Servicio Urgencias Hospital General Universitario Dr. Balmis	Servicio de Urgencias Generales y Urología	Día 12	Mes 11	Año 2024	

## ÍNDICE

1. INTRODUCCIÓN
2. INDICACIONES.
3. OBJETIVO.
4. CONTRAINDICACIONES
5. PREPARACIÓN DEL PACIENTE
6. PROCEDIMIENTO:
  - A. MATERIAL NECESARIO.
  - B. DESCRIPCIÓN DE LA TÉCNICA.
7. DESCRIPCIÓN DE LOS PROBLEMAS RELACIONADOS CON EL PROCEDIMIENTO.
8. CUIDADOS DE ENFERMERÍA
9. RIESGOS LABORALES
10. INDICADORES DE EVALUACIÓN
11. REGISTROS
12. BIBLIOGRAFÍA
13. ANEXOS
14. ELABORACIÓN DEL DOCUMENTO Y CONTROL DE CAMBIOS

 Hospital General Universitario Dr. Balmis	<b>Guía para la realización de punción suprapúbica en el Servicio de Urgencias</b>	<b>URG-T017</b>			Hoja nº <b>3</b>
		ÚLTIMA REVISIÓN V01			
Servicio Urgencias Hospital General Universitario Dr. Balmis	Servicio de Urgencias Generales y Urología	Día 12	Mes 11	Año 2024	

## 1. INTRODUCCIÓN

La punción suprapúbica es una técnica que consiste en la introducción de una aguja esteril en la vejiga urinaria a través de la pared abdominal, con el objetivo de obtener orina.

Está considerada la técnica de recogida de una muestra de orina no contaminada de referencia, seguida por el sondaje vesical

Es una técnica segura, eficaz y sencilla de realizar.

El inconveniente es que se trata de una prueba invasiva y que depende en gran manera de la habilidad del personal sanitario

## 2. INDICACIONES

La punción suprapúbica en servicio de urgencias estaría indicada en pacientes con traumatismo uretral o estenosis de uretra en los que no se puede realizar un sondaje vesical, o cualquier situación en la que sea imposible realizar un abordaje a través de la uretra:

- Retención urinaria aguda en los casos en que haya resultado imposible el sondaje de la vejiga y la introducción de sondas filiformes, o ambos procedimientos estuvieran contraindicados.
- Ruptura uretral debida a traumatismo pélvico.


## 3. OBJETIVOS

### Objetivo general:

Establecer una pauta y metodología de actuación estandarizada y homogénea para la realización de una punción suprapúbica en el servicio de urgencias, que garantice la realización de la técnica de forma segura para los pacientes minimizando las posibles complicaciones derivadas de la realización de este procedimiento.

### Objetivo específico

Describir los pasos necesarios para la correcta inserción y ubicación de la aguja de punción y así evitar las posibles complicaciones.

 Hospital General Universitario Dr. Balmis	<b>Guía para la realización de punción suprapúbica en el Servicio de Urgencias</b>	<b>URG-T017</b>			Hoja nº <b>4</b>
		ÚLTIMA REVISIÓN V01			
Servicio Urgencias Hospital General Universitario Dr. Balmis	Servicio de Urgencias Generales y Urología	Día 12	Mes 11	Año 2024	

#### 4. CONTRAINDICACIONES


---

- **Contraindicaciones absolutas:**
  - Existencia de infección de la piel o tejidos blandos de la porción abdominal situada sobre la vejiga.
- **Contraindicaciones relativa**
  - Cáncer de vejiga
  - Obesidad mórbida.
  - Cirugías abdominales previas (adherencias, alteraciones anatómicas de la vejiga, prostatectomía radical....)
  - Coagulopatías.
  - Cirrosis avanzada.
  - Vejiga vacía.
  - Diátesis hemorrágica.
  - Anomalías urogenitales o gastrointestinales (riñón ectópico)
  - Alteraciones genitourinarias mayores.

#### 5. PREPARACIÓN DEL PACIENTE ANTES DEL PROCEDIMIENTO.

---

1. Presentarse al paciente.
2. Confirmar la identificación del paciente.
3. Preservar intimidad.
4. Explicar al paciente el procedimiento a realizar, así como riesgos y beneficios, y la forma en que puede colaborar.
5. Consentimiento informado. Se solicitará siempre que sea posible según la situación clínica de paciente.
6. Monitorizar las variables clínicas.
7. Colocar al paciente en decúbito supino; en posición de Trendelenburg se minimiza el riesgo de daño intestinal accidental.
8. Localizar el punto de punción: línea media, 1-2 cm por encima de la sínfisis del pubis
9. Preparación del material
10. Cubrir el área con paños estériles.

 Hospital General Universitario Dr. Balmis	<b>Guía para la realización de punción suprapúbica en el Servicio de Urgencias</b>	<b>URG-T017</b>			Hoja nº <b>5</b>
		ÚLTIMA REVISIÓN V01			
Servicio Urgencias Hospital General Universitario Dr. Balmis	Servicio de Urgencias Generales y Urología	Día 12	Mes 11	Año 2024	

## 6. PROCEDIMIENTO (MATERIAL Y DESCRIPCIÓN DE LA TÉCNICA)


### Material necesario:

- Campos estériles.
- Bata estéril.
- Guantes estériles.
- Gasas estériles.
- Paños estériles
- Solución antiséptica
- Agujas para infiltración de anestesia.
- Fármacos: anestésico local
- Jeringas estériles.
- Apósito para punto de inserción
- Kit de sondaje suprapúbico

El kit está compuesto por bisturí, pinzas de disección, alambre, guía, dilatador, sonda Foley con balón, seda para sutura y equipo de recolección

### Descripción de la técnica

- Paciente en decúbito supino; para minimizar el daño intestinal accidental colocar al paciente en posición de Trendelenburg.
- Localización de la vejiga por percusión, palpación o mediante ecografía
- Localizar el punto de entrada de la sonda, línea media, a 2 cm por encima de la sínfisis del pubis
- Aplicación de antiséptico en la zona desde sínfisis púbica hasta el ombligo con movimientos circulares hacia fuera, tomando como punto de partida el lugar previsto para la punción.
- Colocar campos estériles alrededor del área, o usar campo estéril fenestrado.
- Inyección de anestésico local.
- Inserción de la aguja de calibre 22-23G, y conectada a una jeringa de 5 ml de forma perpendicular a la piel en dirección ligeramente caudal (10°-20°). Se introduce 2-3 cm hasta notar disminución de la resistencia al avance; se aspira suavemente con la jeringa para confirmar la entrada de orina.

 Hospital General Universitario Dr. Balmis	<b>Guía para la realización de punción suprapúbica en el Servicio de Urgencias</b>	<b>URG-T017</b>			Hoja nº <b>6</b>
		ÚLTIMA REVISIÓN V01			
Servicio Urgencias Hospital General Universitario Dr. Balmis	Servicio de Urgencias Generales y Urología	Día 12	Mes 11	Año 2024	

- Si no se obtiene orina, no intentar reconducir la aguja. Extraiga la aguja y espere a volver a intentar el procedimiento. Podemos usar ecógrafo para lograr colocación adecuada
- Comprobar fijación catéter de drenaje no autorretentivo

## 7. PROBLEMAS RELACIONADOS CON EL PROCEDIMIENTO

Complicaciones relacionadas con el procedimiento:

- Hematuria macroscópica.
- Infección local.
- Evisceración.
- Mala colocación de la sonda.
- Lesiones de órganos y o vasos abdominales.
- Hemoperitoneo yatrógeno
- Hemorragia vesical
- Hematoma vesical con uropatía obstructiva secundaria
- Perforación intestinal

## 8. CUIDADOS DE ENFERMERÍA

- Colocación y retirada del material utilizado.
- Limpieza y asepsia de la zona.
- Control de diuresis posterior cada 100 ml de drenaje, valorar si pinzar- despinzar cada 100 ml para evitar hematuria “ex vacuo”


## 9. RIESGOS LABORALES

Los habituales en todo procedimiento que requiera la exposición a material clínico punzante:

- Punción accidental con la aguja.
- Salpicadura de material biológico.

## 10. INDICADORES DE EVALUACIÓN

- Número de pacientes con indicación de realización de punción suprapúbica en servicio de urgencias.
- Número de pacientes con complicaciones tras el procedimiento.

 Hospital General Universitario Dr. Balmis	<b>Guía para la realización de punción suprapúbica en el Servicio de Urgencias</b>	<b>URG-T017</b>			Hoja nº <b>7</b>
		ÚLTIMA REVISIÓN V01			
Servicio Urgencias Hospital General Universitario Dr. Balmis	Servicio de Urgencias Generales y Urología	Día 12	Mes 11	Año 2024	


## 11. REGISTROS

Se registrará en hoja de registro de enfermería de urgencias / curso clínico:

- Procedimiento realizado.
- Fecha y hora de realización.
- Variables clínicas (TA, FC, FR, T<sup>a</sup>, SaO<sub>2</sub>) antes y después del procedimiento.
- Si se administra medicación, anotar dosis y hora.
- Registro de diuresis
- Muestras remitidas en casos indicados.
- Incidencias durante la realización del procedimiento.

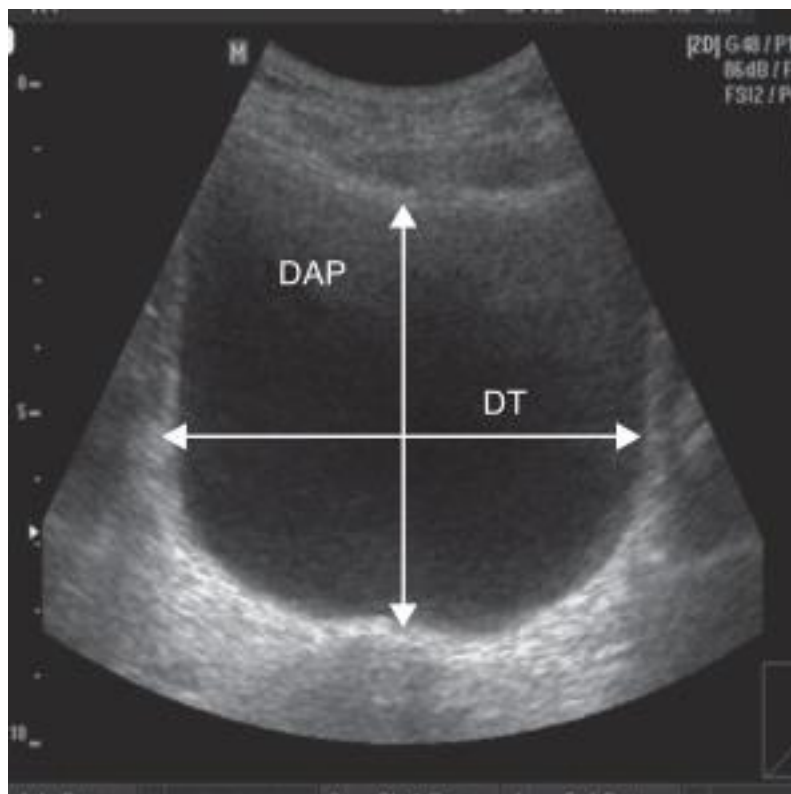
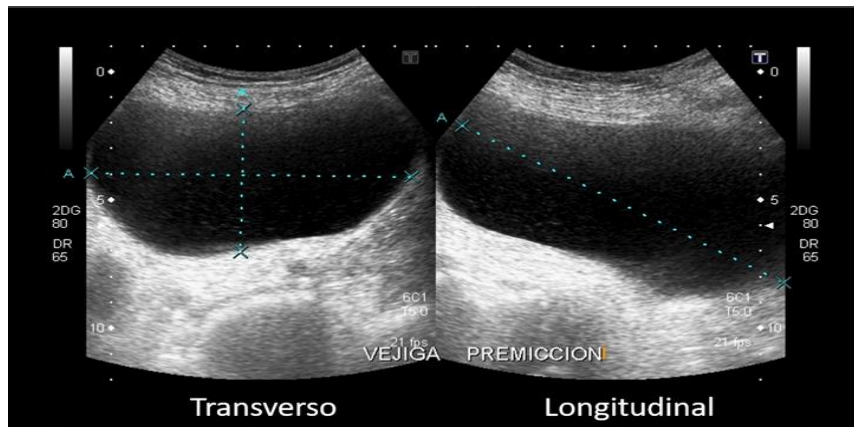
## 12. BIBLIOGRAFÍA

1. Blanco Gómez B, Pérez Fentes D, y García Freire C. Derivación urinaria urgente. En: Miñana López, B, y Cózar Olmo JM. Libro del residente de Urología. Madrid: Asociacion española de Urología: 2016 ISBN 978-84-608-5041-0
2. Carvajal Buitrago DF, Guinda Sevillano CE, Arnaiz Esteban JF, Espuela Orgaz R. Uropatía obstructiva infravesical. En: Miñana López, B, y Cózar Olmo JM. Libro del residente de Urología. Madrid: Asociacion española de Urología: 2016.
3. Guajardo Guajardo J, García Belomente D, Pelegrí Gabarro J. Drenaje y sondas. En: Miñana López, B, y Cózar Olmo JM. Libro del residente de Urología. Madrid: Asociacion española de Urología: 2016.
4. Ruz Saunié E, Cecchini Roseell LI. Manejo de sondas y catéteres. En: Miñana López, B, y Cózar Olmo JM. Libro del residente de Urología. Madrid: Asociacion española de Urología: 2016.
5. Server Pastor G. Uropatía obstructiva supravesical. En: Miñana López, B, y Cózar Olmo JM. Libro del residente de Urología. Madrid: Asociacion española de Urología: 2016.


 Hospital General Universitario Dr. Balmis	<b>Guía para la realización de punción suprapúbica en el Servicio de Urgencias</b>	<b>URG-T017</b>			Hoja nº <b>8</b>
		ÚLTIMA REVISIÓN V01			
Servicio Urgencias Hospital General Universitario Dr. Balmis	Servicio de Urgencias Generales y Urología	Día 12	Mes 11	Año 2024	

## 13. ANEXOS

### Anexo 1 Imagen y localización ecográfica de vejiga

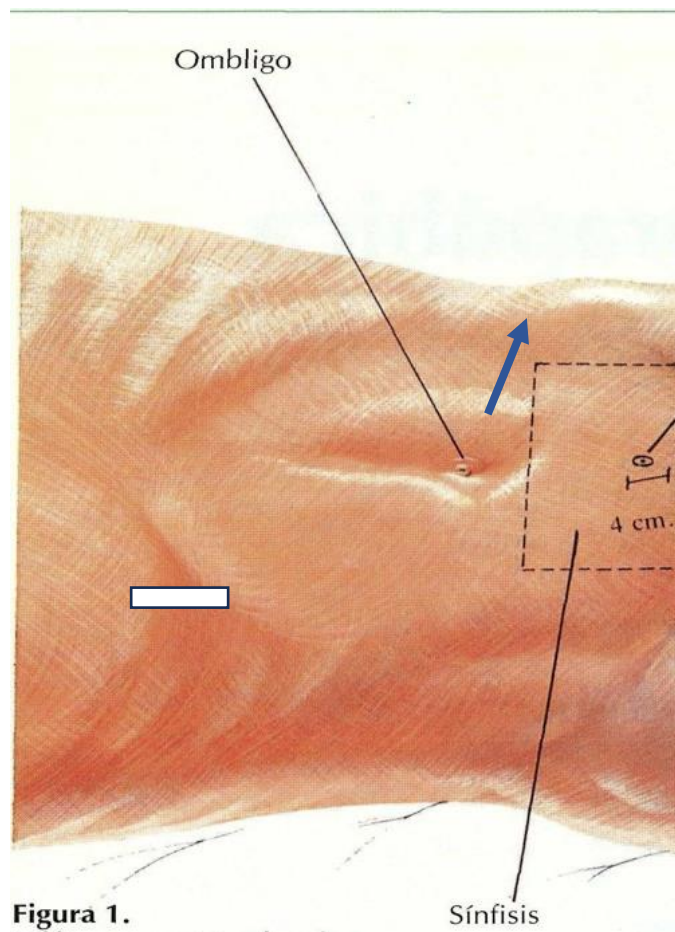





 Hospital General Universitario Dr. Balmis	<b>Guía para la realización de punción suprapúbica en el Servicio de Urgencias</b>	<b>URG-T017</b>			Hoja nº <b>9</b>
		ÚLTIMA REVISIÓN V01			
Servicio Urgencias Hospital General Universitario Dr. Balmis	Servicio de Urgencias Generales y Urología	Día 12	Mes 11	Año 2024	



**Anexo 2** Localización de punto de inserción.




**Figura 1.**

 Hospital General Universitario Dr. Balmis	<b>Guía para la realización de punción suprapúbica en el Servicio de Urgencias</b>	<b>URG-T017</b>			Hoja nº <b>10</b>
		ÚLTIMA REVISIÓN V01			
Servicio Urgencias Hospital General Universitario Dr. Balmis	Servicio de Urgencias Generales y Urología	Día 12	Mes 11	Año 2024	

**Anexo 3:** kit punción suprapúbica.



 <b>Hospital General Universitario Dr. Balmis</b>	<b>Guía para la realización de punción suprapúbica en el Servicio de Urgencias</b>	<b>URG-T017</b>			Hoja nº <b>11</b>
		ÚLTIMA REVISIÓN V01			
Servicio Urgencias Hospital General Universitario Dr. Balmis	Servicio de Urgencias Generales y Urología	Día 12	Mes 11	Año 2024	

**Anexo 4** Ilustraciones del procedimiento guiada por ecocardiografía.



## 14. ELABORACIÓN DEL DOCUMENTO Y CONTROL DE CAMBIOS

ELABORADO	REVISADO	APROBADO
<b>Inmaculada Jiménez Ruiz.</b> Médico del servicio de urgencias.	Elena Martínez Beloqui . Médico del servicio de urgencias  Begoña Espinosa Fernandez. Médico del Servicio de Urgencias	<b>Pere Llorens.</b> Jefe servicio de Urgencias generales  <b>Enrique Herrero.</b> Jefe servicio de Urología
Fecha 01/11/2024	Fecha 01/11/2024	Fecha 12/11/2024

Este protocolo se revisará si las circunstancias lo requieran y, en especial, ante modificaciones sustanciales de los protocolos y/o procedimientos en la materia dictados por las Autoridades Sanitarias.

La modificación del protocolo incluirá la comunicación a los responsables de las áreas/servicios y unidades afectados por el protocolo, así como a la totalidad de los profesionales del Servicio de Urgencias Generales.

Asimismo, se modificará con carácter inmediato en la intranet del Departamento, en caso necesario.

EDICIÓN	FECHA	DESCRIPCIÓN DE CAMBIOS	PÁGINAS
V1	12/11/2024	Elaboración del documento	11
V2	01/11/2026	Revisión del documento	XXXX